

CONCURSO PÚBLICO

PREFEITURA MUNICIPAL DE ANANINDEUA/PA

Cargo 10: Professor de Ensino das Artes

CETAP

NÍVEL SUPERIOR

INSTRUÇÕES ESPECIAIS

1. Você está recebendo o seu Caderno de Questões, contendo 40 questões objetivas de múltipla escolha, numeradas de 01 a 40, em ordem seqüencial. Confira a seqüência numérica de seu Caderno de Questões antes de iniciar a resolução, assim como o número de páginas, comunicando, imediatamente, ao Fiscal de Sala, em caso de repetição ou ausência de questão ou página.
2. Você deve conferir, na capa do Caderno de Questões e no rodapé das páginas internas, o nome do cargo ao qual este Caderno de Questões se refere. Caso você tenha recebido um Caderno de Questões que não corresponda ao cargo para o qual está inscrito, comunique imediatamente ao Fiscal de Sala e exija o Caderno de Questões correto.
3. As respostas do Caderno de Questões deverão ser transcritas para o Cartão Resposta com caneta esferográfica azul ou preta, sendo este o **único documento válido** para o processamento do seu resultado.
4. O tempo máximo disponível para a realização da prova é de 4h, já incluído o tempo destinado à identificação e ao preenchimento do Cartão Resposta.
5. O candidato, ao receber o seu Caderno de Questões, deverá assinar em todas as páginas, inclusive na última folha, onde se encontra o gabarito pessoal.
6. Para cada questão existirão 05 (cinco) alternativas de resposta (A, B, C, D e E), da qual apenas uma será correta, de acordo com o comando da questão. A marcação de mais de uma anula, automaticamente, a resposta da questão.
7. Somente depois de decorridos 60 minutos do início da prova, o candidato poderá entregar o seu Caderno de Questões e seu Cartão Resposta, e retirar-se da sala de prova levando o gabarito pessoal, que se encontra na última folha do Caderno de Questões.
8. Os 3 (três) últimos candidatos só poderão sair da sala juntos.

ATENÇÃO

Escreva no espaço apropriado do **Cartão Resposta**, com a sua caligrafia usual, a seguinte "frase mestra" de Aristóteles:

"A esperança é o sonho do homem acordado."

Será considerado ELIMINADO do Concurso Público o candidato que não transcrever para o Cartão Resposta, em local específico, a "frase mestra", conforme determina o subitem 11.30 do Edital do Concurso.

LÍNGUA PORTUGUESA

Leia o texto e responda as questões seguintes.

Segundo a ciência natural, não há criação nem aniquilação de finito a finito; há apenas metamorfoses, transformações, mudança de um finito em outro finito, que é criação. A semente é uma planta potencial, e a planta é uma semente atualizada. E, depois que a planta morre, os seus componentes, compostos na planta, tornam a ser elementos não compostos organicamente, mas ficam na terra e no ar, aguardando nova recomposição num composto orgânico, porque, mesmo em estado decomposto, esses elementos básicos da planta são componíveis e recomponíveis.

Pergunta-se quem ou que é o último *componente* que realiza esses *compostos*... Os compostos em si – ferro, cálcio, fósforo, nitrogênio, hidrogênio, oxigênio, etc. – não são, por virtude própria, componentes, autocomponentes; são apenas componíveis, alo-componíveis. Se não houvesse um invisível componente, ou compositor, para além desses visíveis componíveis, nunca apareceria um composto.

O invisível componentes ou compositor que produz o composto chama-se *vida*. Essa vida é individual na planta viva, mas ela é universal em si mesma, fora da planta. Na planta, a vida individual é imanente, finita – fora da planta, e fora de todas as plantas e outros indivíduos vivos, a Vida é Transcendente, Infinita.

Quando a planta individual A produz a planta individual B, há simples transferência de uma vida imanente para outra vida imanente, de vida finita para vida finita, que a ciência chama “transformação”. Mas obriga-nos a lógica a admitir um fenômeno prétransformista, algo que preceda essa longa cadeia de transformações finitas e individuais. A transformação é uma reação em cadeia, uma continuação de finitos após finitos; nada diz do início dessa cadeia de finitos transformantes e transformados. Mas toda continuação supõe um início. Continuísmo. Continuísmo é um derivado, que supõe um inderivado, um iniciante, uma iniciativa.

Para além e para aquém de todas as séries de continuações e transformações deve haver um *primeiro início*, e pode haver um *último fim*, uma “criação” e uma “descreação”, isto é, um processo do infinito para o finito, e do finito para o Infinito. Da Essência fluem as Existências, e as Existências refluem à Essência.

Esse processo Essência-Existência e Existência-Essência se chama “criação”; e seu contrário, a “descreação”, comumente chamada aniquilamento (morte). Esse aniquilamento, repetimos, se refere à Existência de um indivíduo finito, e não à Essência do Infinito Universal.

Humberto Rohden

Questão 01

Do excerto, só é CORRETO afirmar que:

- A) metamorfose é a transformação de infinitos.
- B) o inderivado, o iniciante é a Essência do Infinitivo Universal.
- C) não há vida fora de uma planta, pois esta é finita.
- D) há uma relação analógica entre “criação” e “descreação”.
- E) o continuísmo é sinônimo de primitivo.

Questão 02

Em: “A semente é uma planta potencial, e a planta é uma semente atualizada”. Sobre o emprego da vírgula, é CORRETO afirmar que:

- A) não deveria ser empregada, pois não se usa vírgula diante de “e”.
- B) a vírgula só ocorre diante do “e”, pois separa orações com sujeitos diferentes.
- C) a antecipação da oração adverbial obriga o emprego da vírgula.
- D) seja opcional esta sinalização.
- E) a vírgula marca a ausência de um termo em elipse.

Questão 03

Identifique a alternativa em que deveria ser usado o acento grave pelo mesmo motivo de “... refluem à Essência.”:

- A) “... finito a finito”.
- B) Os elementos ficam aguardando a reconstituição.
- C) Vou aquela planta ver a vida imanente.
- D) Prefiro existência a essência, dizem os fúteis.
- E) “Mas obriga-nos a lógica...”.

Questão 04

De: “... Os compostos em si- ferro, cálcio, fósforo, nitrogênio, hidrogênio, oxigênio, etc- ...”, é INCORRETO afirmar que:

- A) os travessões assinalam a presença de um aposto.
- B) há vocábulos acentuados por serem paroxítonas terminados em ditongo.
- C) há vírgulas separando palavras da mesma classe.
- D) há dígrafo separável no excerto.
- E) os vocativos estão corretamente pontuados.

Questão 05

“Quando a planta individual A, produz a planta individual B, há simples transferência”. Ao se trocar o conectivo temporal da estrutura pelo condicional “se”, as formas verbais tornar-se-ão:

- A) produziu-havia.
- B) produziu-houve.
- C) produzir-haverá.
- D) produz-haverão.
- E) produziu-haverá.

CONHECIMENTOS PEDAGÓGICOS

Questão 06

Para Vygotsky, no processo da constituição humana, as funções psicológicas superiores são de origem:

- A) sócio-cultural.
- B) biológica.
- C) comportamental.
- D) transcendental.
- E) existencial.

Questão 07

A formação inicial deve preparar o futuro docente para uma profissão que:

- A) não exige tanta qualificação ao longo da vida profissional.
- B) exige que se continue a estudar durante toda a vida profissional.
- C) exige somente o ensino de técnicas pedagógicas.
- D) exige apenas o ensino de metodologias ativas.
- E) exige exclusivamente o ensino de como agir coletivamente na escola.

Questão 08

As habilidades de relacionamento interpessoal e social são aprendidas e desenvolvidas na sala de aula:

- A) no viver junto.
- B) somente pela gerência feita pelo professor.
- C) somente pela aplicação de técnicas pedagógicas.
- D) somente pela boa vontade dos alunos.
- E) pela imposição de direitos e deveres.

Questão 09

Sobre as situações de aprendizagem, analise as afirmativas seguintes e marque a alternativa CORRETA:

- A) Consistem em atividades lúdicas criadas pelos alunos.
- B) Consistem em atividades planejadas pelo professor, sem um objetivo específico.
- C) Consistem em atividades dirigidas pelo professor, tendo em vista somente os alunos com dificuldades.
- D) Consistem em atividades planejadas, propostas e dirigidas pelo professor para a aprendizagem dos alunos.
- E) Consistem em atividades não programadas pelo professor, que acontecem ocasionalmente em sala de aula.

Questão 10

Os novos processos de interação e comunicação no ensino mediado pelas tecnologias visam a formação de um novo homem:

- A) para a era interplanetária.
- B) que manipule a máquina sem autonomia.
- C) para um mundo inter-ecológico.
- D) para atuar sem precisão no ambiente virtual.
- E) autônomo, crítico, consciente da sua responsabilidade individual e social.

LEGISLAÇÃO

Questão 11

São princípios básicos das carreiras do Magistério Público Municipal de Ananindeua conforme determina a Lei Complementar n.º 2.355, de 16 de janeiro de 2009, que dispõe sobre o Plano de Cargos, Carreiras e Remunerações dos Servidores do Magistério Público Municipal de Ananindeua, EXCETO:

- A) piso salarial profissional que se constitua em remuneração condigna e de acordo com o piso nacional.
- B) período reservado a estudos, planejamento e avaliação excluídos na jornada de trabalho.
- C) ingresso exclusivamente por concurso público de provas e títulos.
- D) progressão funcional baseada no mérito acadêmico, na avaliação de desempenho e na avaliação de conhecimentos.
- E) aprimoramento da qualificação, por meio de cursos e estágios de formação, atualização ou aperfeiçoamento, especialização, mestrado e doutorado.

Questão 12

Nos termos da Lei Complementar n.º 2.355, de 16 de janeiro de 2009, que dispõe sobre o Plano de Cargos, Carreiras e Remunerações dos Servidores do Magistério Público Municipal de Ananindeua, são preceitos éticos próprios do Magistério:

- I- a participação nas atividades educacionais-pedagógicas, técnico-administrativas e científicas, tanto nas unidades de ensino, nas unidades técnicas da Secretaria responsável pela Educação no Município como na comunidade a que serve;
- II- o exercício de práticas democráticas que possibilitem o preparo do cidadão para a efetiva participação na vida da comunidade, contribuindo para o fortalecimento da autonomia municipal e da soberania e unidade nacional;
- III- o cumprimento de seus deveres profissionais e funcionais, a exemplo da pontualidade e da assiduidade, e a contribuição para a gestão autoritária;
- IV- o desenvolvimento do aluno, por meio do exemplo, do espírito de solidariedade humana, de justiça e de cooperação.

Após a análise dos itens anteriores, marque a alternativa CORRETA:

- A) Apenas os itens I e II estão corretos.
- B) Apenas os itens II, III e IV estão corretos.
- C) Apenas os itens III e IV estão errados.
- D) Apenas os itens I, II e IV estão corretos.
- E) Todos os itens estão corretos.

Questão 13

O Estatuto dos Servidores Públicos do Município de Ananindeua estatuído pela Lei n.º 2.177, de 07 de dezembro de 2005, é aplicado subsidiária e complementariamente aos servidores do Magistério Público do Município de Ananindeua. Nos termos do referido Estatuto, analise as alternativas seguintes sobre estágio probatório e marque a única alternativa CORRETA:

- A) Ao entrar em exercício, o servidor nomeado para cargo de provimento efetivo ficará sujeito a estágio probatório por um período de 40 (quarenta) meses, durante o qual sua aptidão e capacidade serão avaliadas para o desempenho da função.

B) O estágio probatório será suspenso no período em que o servidor encontrar-se afastado para o exercício de cargo em comissão no Município.

C) A avaliação de desempenho do servidor no estágio probatório será realizada por uma comissão composta de 02 (dois) servidores efetivos e temporários, sendo um destes designado presidente.

D) A Comissão que avalia o desempenho do servidor no estágio probatório emitirá parecer contrário ou favorável da confirmação do servidor no estágio probatório no prazo mínimo de 160 (cento e sessenta) dias antes do início do período.

E) Poderá participar da Comissão que avalia o desempenho do servidor no estágio probatório cônjuge, convivente ou parente do servidor em estágio probatório, consanguíneo ou afim, em linha reta ou colateral, até o segundo grau.

Questão 14

Nos moldes do Estatuto da Criança e do Adolescente – ECA, a política de atendimento dos direitos da criança e do adolescente far-se-á através de um conjunto articulado de ações governamentais e não-governamentais, da União, dos estados, do Distrito Federal e dos municípios. Seguindo os preceitos do ECA, são diretrizes da política de atendimento:

- I- municipalização do atendimento;
- II- criação e manutenção de programas específicos, observada a centralização político-administrativa;
- III- criação de conselhos municipais, estaduais e nacional dos direitos da criança e do adolescente, órgãos deliberativos e controladores das ações em todos os níveis, assegurada a participação popular paritária por meio de organizações representativas, segundo leis federal, estaduais e municipais;
- IV- manutenção de fundos nacional, estaduais e municipais vinculados aos respectivos conselhos dos direitos da criança e do adolescente.

Dos itens anteriores, quais constituem diretrizes da política de atendimento mencionada no comando da questão?

- A) Todos os itens constituem diretrizes da política de atendimento.
- B) Apenas os itens I e II constituem diretrizes da política de atendimento.
- C) Apenas os itens III e IV constituem diretrizes da política de atendimento.
- D) Apenas os itens II, III e IV constituem diretrizes da política de atendimento.
- E) Apenas os itens I, III e IV constituem diretrizes da política de atendimento.

Questão 15

Em relação ao direito da criança e do adolescente à educação, à cultura, ao esporte e ao lazer, marque a única alternativa que esteja em desacordo com o Estatuto da Criança e do Adolescente – ECA.

- A) A criança e o adolescente têm direito à educação, visando ao pleno desenvolvimento de sua pessoa, preparo para o exercício da cidadania e qualificação para o trabalho.
- B) O acesso ao ensino obrigatório e gratuito é direito público subjetivo.
- C) É vedado aos pais ou responsáveis ter ciência do processo pedagógico, bem como participar da definição das propostas educacionais.
- D) O não oferecimento do ensino obrigatório pelo poder público ou sua oferta irregular importa responsabilidade da autoridade competente.
- E) Os pais ou responsável têm a obrigação de matricular seus filhos ou pupilos na rede regular de ensino.

NOÇÕES DE INFORMÁTICA

Questão 16

Com relação ao sistema operacional e ambiente Linux, analise as alternativas apresentadas a seguir e marque a ERRADA:

- A) O gerenciador GRUB do Linux permite realizar o boot do Linux e outros sistemas operacionais.
- B) Uma ferramenta gerenciadora de pacotes do Linux como Synaptic permite a instalação de softwares.
- C) No Linux existem várias distribuições do sistema operacional, entre elas Ubuntu e Fedora.
- D) No Linux somente é possível utilizar aplicativos gratuitos e de código aberto.
- E) A instalação do Linux pode ser realizada em computadores de mesa e notebooks.

Questão 17

Com relação aos usuários, grupos e permissões do sistema operacional Linux, analise as alternativas apresentadas a seguir e marque a ERRADA:

- A) O root é um usuário do sistema.
- B) Nenhum arquivo pode ser modificado pelo usuário root.
- C) Alguns softwares precisam ter a permissão do usuário root para serem instalados.
- D) O root pode dar permissões de leitura e escrita para um arquivo.
- E) Um usuário pode pertencer a vários grupos de usuários.

Questão 18

Analise as afirmativas a seguir e indique a alternativa CORRETA. No sistema operacional Linux, são editores de texto:

- I- ping;
- II- emacs;
- III- vim;
- IV- umount.

Assinale a alternativa CORRETA.

- A) Apenas as afirmativas I e II estão corretas.
- B) Apenas as afirmativas II e III estão corretas.
- C) Apenas as afirmativas I e IV estão corretas.
- D) Apenas as afirmativas II, III e IV estão corretas.
- E) Todas as afirmativas estão corretas.

Questão 19

No sistema operacional Windows é possível utilizar atalhos de teclado. Sobre esse tema, assinale a alternativa ERRADA:

- A) F1 exibe a ajuda.
- B) CTRL + ESC exibe o menu Iniciar.
- C) CTRL + ALT reinicia o sistema.
- D) CTRL + SHIFT + ESC abre o Gerenciador de tarefas.
- E) SHIFT + DELETE exclui o item selecionado permanentemente sem colocá-lo na Lixeira.

Questão 20

Analise as afirmativas a seguir e indique a alternativa CORRETA. No sistema operacional Windows, o aplicativo Microsoft Word permite:

- I- imprimir documentos;
 - II- trabalhar com imagens;
 - III- trabalhar com tabelas;
 - IV- abrir documentos de tipo RTF.
- A) Apenas as afirmativas I e II estão corretas.
 - B) Apenas as afirmativas I, II e III estão corretas.
 - C) Apenas as afirmativas I, II e IV estão corretas.
 - D) Apenas as afirmativas II, III e IV estão corretas.
 - E) Todas as afirmativas estão corretas.

CONHECIMENTOS ESPECÍFICOS

Questão 21

Sobre a arte egípcia, é CORRETO afirmar que:

- A) na lei da frontalidade, as figuras humanas são representadas com a cabeça, as pernas e os pés de frente.
- B) há um forte teor realista na temática da escultura e da pintura.
- C) seus obeliscos eram enormes esculturas com cabeça humana e corpo de leão.
- D) a arquitetura é composta de tipos de monumentos religiosos como: pirâmides, mastabas e hipogeus.
- E) o Egito doou ao mundo a primeira arquitetura inteiramente de bronze.

Questão 22

As alternativas citam as cores primárias de pigmento transparente, com exceção de:

- A) ciano.
- B) azul.
- C) verde.
- D) amarelo.
- E) magenta.

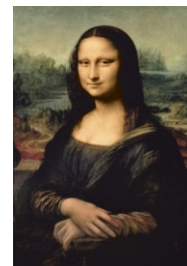
Questão 23

O plano é um elemento específico da forma, NÃO se podendo afirmar dele que:

- A) os diferentes planos são percebidos pelas dimensões de altura e largura.
- B) são utilizados de acordo com a intenção do artista.
- C) na Renascença, os artistas usam diferentes planos na construção das imagens.
- D) uma imagem pode ser composta da superposição de elementos visuais que o indicam.
- E) na Idade Média, as pinturas diversificaram o uso do plano.

Questão 24

A obra reproduzida a seguir é a maior representante de um momento artístico, o Renascimento, que NÃO tem como característica em sua pintura:



DAVINCI, Leonardo, Mona Lisa. 1503-1506. Óleo sobre madeira, 77cm x 53cm. Museu de Louvre, Paris.

- A) o uso da perspectiva científica.
- B) o uso da retratística.
- C) o retratar da figura feminina como mulher e não somente como santa.
- D) acentuar as luzes e as sombras, permitindo a percepção da passagem das áreas iluminadas para as sombreadas.
- E) o emprego da técnica do esfumato e do claro-escuro.

Questão 25

A Era de Ouro do Rádio deu-se nas décadas de 30 a 40 com as características listadas nas alternativas, EXCETUANDO:

- A) foi o início dos programas de rádio, das rádio-novelas e do crescimento da publicidade.
- B) abriram-se novos campos de trabalho para músicos, técnicos, cantores e outros.
- C) Ataulfo Alves, Herivelto Martins e Dorival Caymmi são intérpretes das “músicas de maio”.
- D) Carmem Miranda consolida-se com a comédia musical “A voz do Carnaval”.
- E) o samba-canção, influenciado pelas baladas e canções, era tocado predominantemente no carnaval.

Questão 26

Para marcar as alterações com que os níveis de volume devem ser executados pelo intérprete em cada passagem da música, são utilizadas representações gráficas. NÃO há representação correta em:

- A) mezzopiano (MP): moderadamente forte.
- B) pianíssimo (pp e ppp): muito suave.
- C) piano (p): suave.
- D) sforzando (sf ou sfz) e forzato (fz): enfatizando o som, acentuando a nota.
- E) diminuendo (dim ou dimin.): cada vez mais suave.

Questão 27

“...Ver não é o mesmo que olhar, assim como ouvir não é o mesmo que escutar. Ver envolve apenas o esforço de abrir os olhos; olhar significa abrir a mente e usar o intelecto. Olhar uma pintura é como partir para uma viagem - uma viagem com muitas possibilidades, incluindo o entusiasmo de compartilhar a visão de uma outra época. Como em qualquer viagem, quanto melhor a preparação, mais gratificante será a expedição.”

Fonte: CUMMING, Robert. **Para entender a arte**. São Paulo: Ática, 1996.

Analisa, adequadamente, o texto a proposição:

- A) Ver é um ato consciente e reflexivo.
- B) O olhar envolve despir-se de preconceitos.
- C) Ver é viajar na imaginação.
- D) Olhar é perceber o que nos cerca na realidade.
- E) Para olhar é necessário o ato biológico, para ver, o imaginário.

Questão 28

Leia o texto e assinale a proposição que responde o que se pede:

Dois surrealistas têm uma conversa surrealista.

- Oi, René! Que belo quadro onírico! Gostei da forma como esse trem a vapor flutuante sai da sua lareira!
 - Obrigado, Salvador! Eu gosto do seu quadro onírico com um relógio derretido cercado por gafanhotos ferozes! Ele me lembra um de meus sonhos!
 - E é um de seus sonhos! É aquele no qual eu estava! Não lembra? Nós matamos um gafanhoto gigante pouco antes de acordar?
 - É isso mesmo, Salvador! Veja só, eu ia me esquecendo disso!
- Fonte: COX, Michael. **Arte Atroz**. São Paulo: Melhoramento, 2005.

A imagem que reproduz o quadro de Salvador Dali citado no texto é:



A Couple with Their Heads Full of Clouds, 1936 (Fonte: <http://uminutocom.blogspot.com/>).



A Persistência da Memória (Fonte: <http://fashionzzz.com/novo-modelo-relogio-cartier-surrealismo/>)

C)



Natureza Morta com Melões (Fonte: <http://piauinauta.blogspot.com/2008/09/natureza-morta-2.html>)

D)



The robing of the bride – 1940 (Fonte: <http://blogdofavre.ig.com.br/tag/max-ernst/>)

E)



Sunrise by the Ocean (Fonte: <http://www.Available%20Limited%20Edition%20Prints.com/popup.php?id=159&category=Editions/>)

Questão 29

Assinale a alternativa que conceitua a arte surrealista:

- A) O desenho da figura humana passou a representar o poder burguês.
- B) Abandona as estruturas que exigiam as formas definidas do objeto representado.
- C) As representações absurdas e ilógicas, os conjuntos irrealis foram privilegiados.
- D) Tinha por intenção o estudo das técnicas de representação e dos métodos da pintura.
- E) Rejeitava as convenções e valorizava as cores matisadas ou saturadas.

Questão 30

Preencha os parênteses com Verdadeiro (V) ou Falso (F), após cada afirmação, e assinale a alternativa com a sequência CORRETA.

No Barroco, surgiu uma nova forma musical, a ópera. (). Ela representa um profundo avanço nas artes, pois integra, em uma só obra, o canto, a música, a poesia e o teatro (). Estabeleceu-se novos padrões para a voz humana, o canto individual do *recitare cantandoi* ().

Uma das características das artes barrocas é a união das áreas da arte em torno dos opostos, matéria, espírito (). A ópera, contudo, tem origem em um ideal renascentista ().

Fonte: BELLO, Maristher Motta. **Arte**. São Paulo: Positivo, 2009.

- A) F, F, F, F, F.
- B) F, V, F, V, F.

- C) V, V, V, V, V.
D) V, F, V, F, V.
E) V, V, F, V, F.

Questão 31

Das alternativas, somente uma é INCORRETA em relação ao teatro no Brasil, assinale-a:

- A) O teatro brasileiro nasceu com José de Anchieta, em meados do século XVI.
B) Foi no Romantismo que o teatro brasileiro se solidificou com as tragédias de Martins Pena.
C) Em 1943, Zbgniev Ziembinski, diretor e ator polonês, encenou Vestido de Noiva, de Nelson Rodrigues.
D) O teatro contemporâneo teve continuidade com A Moratória (1955), de Jorge de Andrade e O Auto da Compadecida (1975).
E) A ditadura de 1964, com o A1-5, provocou o exílio de Chico Buarque, Augusto Boal por peças como Roda Viva e Calabar, o elogio da traição.

Questão 32

Assinale a característica que NÃO deve compor o perfil de um professor de Artes segundo os Parâmetros Curriculares Nacionais:

- A) O professor é o formulador de um plano prévio de trabalho apresentado ao aluno para ser seguido.
B) O professor é um estudioso da arte, desenvolvendo seu conhecimento artístico.
C) O professor é um criador na preparação e na organização da aula e seu espaço.
D) O professor é um pesquisador de fontes de informação, materiais e técnicas.
E) O professor é um apreciador de arte, escolhendo obras e artistas a serem estudados.

Questão 33

“Congonhas é um município de Minas Gerais. Nesse local, há um grupo de 66 imagens representando os passos da paixão de Cristo ou as sete estações da via-sacra. Além das cenas dispostas em pequenas capelas, há também os doze apóstolos esculpidos em pedra-sabão. Tudo isso foi criado por apenas um artista” (Fonte: BELLO, Maristher Motta. **Arte**. São Paulo: Positivo, 2009). Ele é:

- A) Antonio Francisco Pombal.
B) Manuel da Costa Ataíde.
C) Viricimo Vieira da Mota.
D) Antônio Francisco Lisboa.
E) José Joaquim da Rocha.

Questão 34

Situado na primeira metade do século XX, Heitor Villa-Lobos, notabilizou-se, também, por participar de um movimento artístico conhecido como:

- A) Missão Francesa.
B) Manifesto Música Nova.
C) Semana de Arte Moderna.
D) Tropicalismo.
E) Bossa Nova.

Questão 35

Na primeira metade do século XX, a arte do desenho começa a se desenvolver associada a uma nova forma de narrar histórias: a história em quadrinhos. Um desenho característico dos quadrinhistas japoneses tornou-se conhecido, internacionalmente, tendo grande público no Brasil. Este é o:

- A) mangá.
B) Maus.
C) Yellow Kids.
D) Flash Gordon.
E) Tarzan.

Questão 36

A gravura chegou à Europa, vinda do Oriente, em fins do século XIV, mas desde a Antiguidade tem-se notícia de reproduções a partir de matriz feita em madeira ou metal. Sobre este tipo de produção, a proposição INCORRETA é:

- A) na xilogravura, o artista, usando instrumentos diversos, traça sobre uma superfície sulcos rebaixados de forma que a imagem fique em relevo.
B) nas gravuras em metal, a matriz pode ser obtida por dois processos: talho-doce e água-forte.
C) a xilografia difere da gravura em metal, pois a primeira os sulcos ficam gravados e, na segunda, o desenho no papel representa a superfície.
D) a água-forte dá mais liberdade ao artista, pois o artista trabalha como se estivesse desenhando com uma pena.
E) na serigrafia, utiliza-se uma tela de seda ou náilon esticada num bastidor.

Questão 37

Algumas das tarefas máximas da Arte são listadas a seguir, EXCETO:

- A) formar uma visão do mundo.
B) transformar a cultura.
C) expressar uma visão do mundo.
D) elitizar esteticamente as classes sociais.
E) interpretar a realidade.

Leia o excerto e responda as questões 38 e 39:

“- O meu nome é Severino, / não tenho outro de pia.

.....
E se somos Severinos
iguais em tudo na vida,
morremos de morte igual,
mesma morte severina.”

Questão 38

Sobre o adjetivo Severina, em Morte e Vida Severina, todas as afirmações são corretas, EXCETO:

- A) pode simbolizar a vida árida, estéril, carente de posses.
B) designa a vida e a morte dos retirantes que a seca e o latifúndio escorraçam do sertão.
C) dá nome à vida de homens anônimas, que como um ciclo se repete sem expectativa de mudanças.
D) analisa a existência negada aos marginalizados socialmente.
E) refere-se à agressividade nordestina na luta contra o sistema opressor.

Questão 39

O fragmento transcrito é de autoria de:

- A) João Cabral de Melo Neto.
B) Nelson Rodrigues.
C) Dias Gomes.
D) Ariano Suassuna.
E) Gianfrancesco Guarniere.

Questão 40

Todas as proposições são adequadas à dramaturgia, EXCETO:

- A) Os personagens da tragédia antiga, segundo Hegel, verdadeiras estátuas vivas, são isentos de conflitos íntimos.
B) A tragédia moderna, segundo Hegel, apropria-se desde seu começo, do princípio da personalidade ou da subjetividade.
C) A concentração de todos os elementos da trama na colisão é o que constitui o nó da obra.
D) A dramaturgia é um formulário para a realização de boas peças, filmes e roteiros.
E) A mensagem que o dramaturgo quer passar é expresso por meio de palavras ditas ou mostradas pelos atores/personagens.



CETAP

NONE

CPF

ASSINATURA DO CANDIDATO

GABARITO PESSOAL

QUESTÕES	RESPOSTA	QUESTÕES	RESPOSTA	QUESTÕES	RESPOSTA	QUESTÕES	RESPOSTA	QUESTÕES	RESPOSTA	QUESTÕES	RESPOSTA	QUESTÕES	RESPOSTA	QUESTÕES	RESPOSTA
01		06		11		16		21		26		31		36	
02		07		12		17		22		27		32		37	
03		08		13		18		23		28		33		38	
04		09		14		19		24		29		34		39	
05		10		15		20		25		30		35		40	